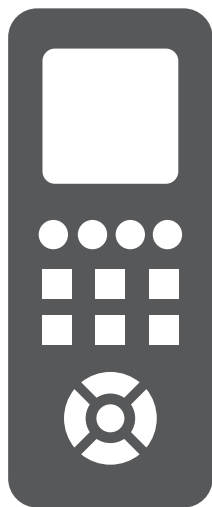


# KLIMATIZAČNÍ JEDNOTKA DÁLKOVÝ OVLADAČ

- Uživatelská příručka - CZ

## LCAC - Komerční klimatizace

### MODELY:



Kanálové jednotky	V7DI-12WiFiR/U7RS-12 V7DI-18WiFiR/U7RS-18 V7DI-24WiFiR/U7RS-24 V7DI-36WiFiR/U7RS-36 V7DI-42WiFiR/U7RS-42 V7DI-50WiFiR/U7RT-50 V7DI-60WiFiR/U7RT-60
Kazety	V7CRI-12WiFiR/U7RS-12 V7CRI-18WiFiR/U7RS-18
Podstropní jednotky	V7KI-18WiFiR/U7RS-18 V7KI-24WiFiR/U7RS-24 V7KI-36WiFiR/U7RS-36 V7KI-50WiFiR/U7RT-50 V7KI-60WiFiR/U7RT-60
Parapetní jednotky	V7LI-12WiFiR/U7RS-12 V7LI-18WiFiR/U7RS-18



**BEIJER REF**

**BEIJER REF**

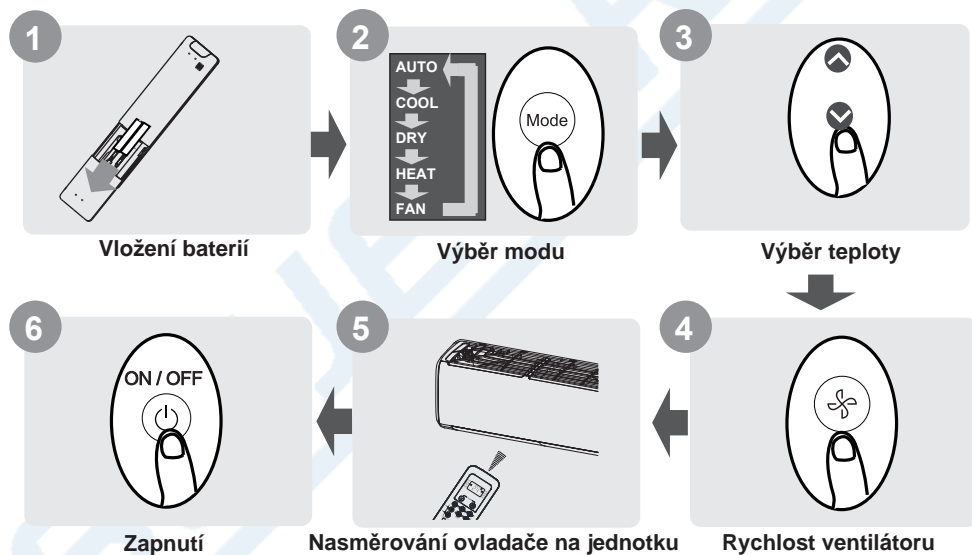
## Obsah

Specifikace dálkového ovladače .....	04
Manipulace s dálkovým ovladačem.....	05
Tlačítka a funkce .....	06
Indikátory na displeji .....	07
Použití ovladače - základní funkce.....	08
Použití ovladače - pokročilé funkce.....	10

## Specifikace dálkového ovladače

Model	RG10A(D2S)
Napájení	3.0V( 2x baterie R03/LR03)
Dosah	8m
Provozní teplota	-5°C~60°C

### Rychlý návod



### NEJSTE SI JISTI, CO FUNKCE DĚLÁ?

Podrobný popis používání vaší klimatizace naleznete v částech Jak používat základní funkce a Jak používat pokročilé funkce této příručky.

### Opzámky

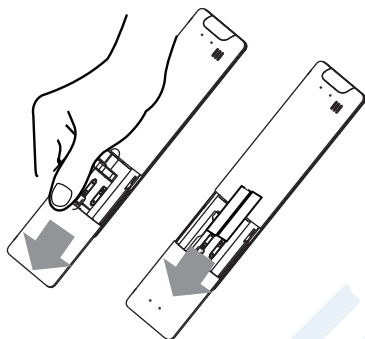
- Design tlačítek na vaší jednotce se může mírně lišit od zobrazeného příkladu.
- Pokud vnitřní jednotka nemá určitou funkci, stisknutí tlačítka této funkce na dálkovém ovladači nebude mít žádný účinek.
- Pokud existují velké rozdíly mezi „Návodem k dálkovému ovladači“ a „NÁVODEM K UŽIVATELI“ v popisu funkce, má přednost popis „NÁVOD K OBSLUZE“.

## Manipulace s dálkovým ovladačem

### Vložení a výměna baterií

Vaše klimatizační jednotka může být vybavena dvěma bateriemi (některé jednotky). Před použitím vložte baterie do dálkového ovladače.

1. Vysuňte zadní kryt z dálkového ovladače směrem dolů a odkryjte přihrádku na baterie.
2. Vložte baterie a dávejte pozor, aby odpovídaly symboly (+) a (-) na baterii symbolům uvnitř přihrádky na baterie.
3. Zasuňte kryt baterie zpět na místo.



### POZNÁMKY K POUŽITÍ OVLADAČE

Zařízení může vyhovovat místním národním předpisům.

- V Kanadě by mělo splňovat CAN ICES-3(B)/NMB-3(B).
- V USA, toto zařízení vyhovuje části 15 pravidel FCC. Provoz podléhá následujícím podmínkám:
  - (1) Toto zařízení nesmí způsobovat škodlivé rušení, a
  - (2) toto zařízení musí akceptovat jakékoli rušení přijatých, včetně rušení, které může způsobit nežádoucí provoz.

Toto zařízení bylo testováno a bylo zjištěno, že vyhovuje limitům pro digitální zařízení třídy B v souladu s částmi 15 pravidel FCC. Tyto limity jsou navrženy tak, aby poskytovaly přiměřenou ochranu proti škodlivému poškození při domácí instalaci. Toto zařízení generuje, používá a může vyzařovat vysokofrekvenční energii a pokud není nainstalováno a používáno v souladu s pokyny, může způsobit škodlivé rušení rádiové komunikace. Nelze však zaručit, že při konkrétní instalaci k rušení nedojde. Pokud toto zařízení přináší škodlivé opatření rušení rozhlasového příjmu, což lze zjistit zapnutím a jedním zařízením, doporučujeme uživatelům, aby se pokusili opravit rušení nebo více z následků:

- Přeorientujte nebo přemístěte přijímací anténu.
- Zvětšete vzdálenost mezi zařízením a přijímačem.
- Připojte zařízení do zásuvky v jiném okruhu, než ke kterému je připojen přijímač.
- Požádejte o pomoc prodejce nebo zkušeného rádiového/TV technika.
- Změny nebo úpravy, které nebyly schváleny stranou odpovědnou za shodu, mohou zrušit oprávnění uživatele provozovat zařízení.

### ! POZNÁMKY K BATERIÍM

Pro optimální výkon:

- Nekombinujte staré a nové baterie, nebo baterie různých typů.
- Pokud neplánujete použít ovladač po dobu 2 měsíců, baterie vyjměte.



### LIKVIDACE BATERIÍ

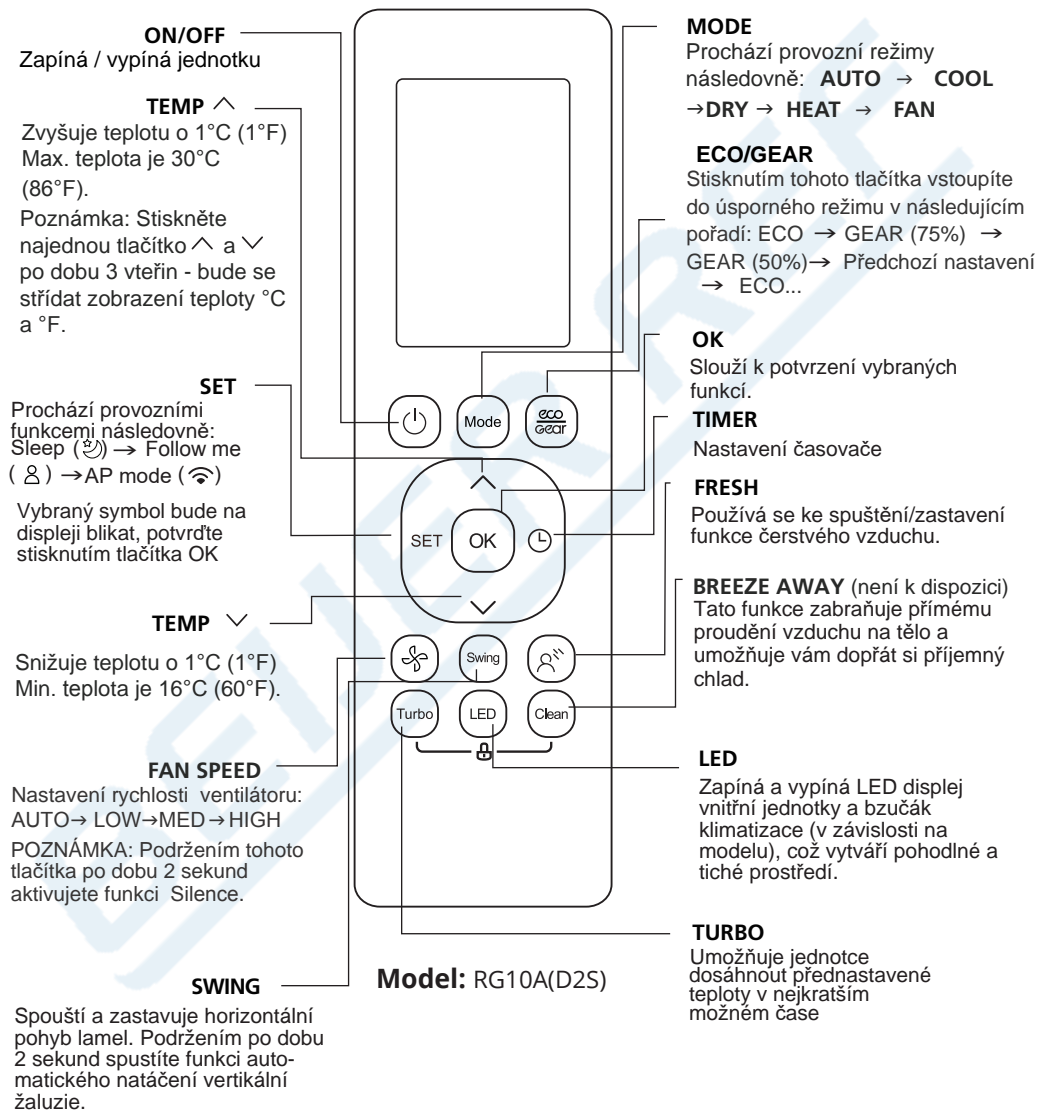
Baterie nevyhazujte do netříděného komunálního odpadu. Pro správnou likvidaci baterií se řiďte místními zákony.

### TIPY PRO POUŽITÍ OVLADAČE

- Dálkové ovládání musí být použito do vzdálenosti 8 metrů od jednotky.
- Při příjmu signálu z dálkového ovládání jednotka pípne.
- Záclony, jiné materiály a přímé sluneční světlo mohou rušit přijímač infračerveného signálu.
- Pokud nebudete dálkový ovladač používat déle než 2 měsíce, vyjměte baterie.

## Tlačítka a funkce

Než začnete svou novou klimatizaci používat, seznamte se s jejím dálkovým ovládáním. Následuje stručný úvod k samotnému dálkovému ovládání. Pokyny k obsluze vaší klimatizace naleznete v části používat základní funkce této příručky



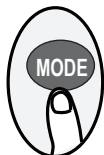


## Použití ovladače - základní funkce

*Před uvedením do provozu se ujistěte, že je jednotka zapojena do zásuvky a je k dispozici napájení*

### AUTO Mode

Vyberte AUTO mode



Zvolte požadovanou teplotu



Zapněte klimatizaci

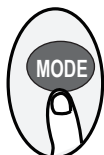


#### Poznámka:

1. V režimu AUTO jednotka automaticky zvolí funkci COOL, FAN nebo HEAT na základě nastavené teploty
2. V režimu AUTO nelze nastavit rychlost ventilátoru.

### COOL nebo HEAT Mode

Vyberte COOL/HEAT mode



Zvolte teplotu



Nastavte ventilátor

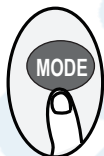


Zapněte klimatizaci



### DRY Mode

Vyberte DRY mode



Zvolte teplotu



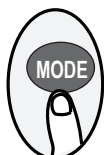
Zapněte klimatizaci



V režimu DRY nelze rychlost ventilátoru nastavit, rychlost je řízena automaticky.

### FAN Mode

Vyberte FAN mode



Nastavte ventilátor



Zapněte klimatizaci



V režimu FAN nemůžete nastavit teplotu. V důsledku toho se na displeji ovladače nezobrazí žádná teplota.



## Natavení časovače - TIMER

TIMER ON/OFF - Nastavte dobu, po které se jednotka automaticky zapne/vypne

### Zapnutí - TIMER ON

Stiskněte TIMER



Opakovaným stisknutím tlačítka teploty nastavíte požadovaný čas zapnutí



Namířte dálkový ovladač na jednotku a počkejte 1 sekundu, aktivuje se čas zapnutí



### Vypnutí - TIMER OFF

Stiskněte TIMER



Opakovaným stisknutím tlačítka teploty nastavíte požadovaný čas vypnutí



Namířte dálkový ovladač na jednotku a počkejte 1 sekundu, aktivuje se čas vypnutí

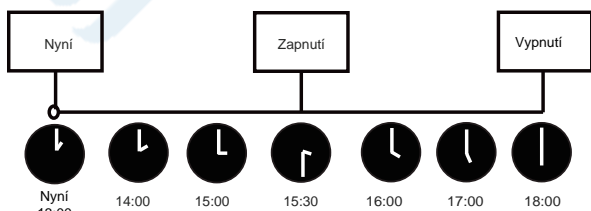
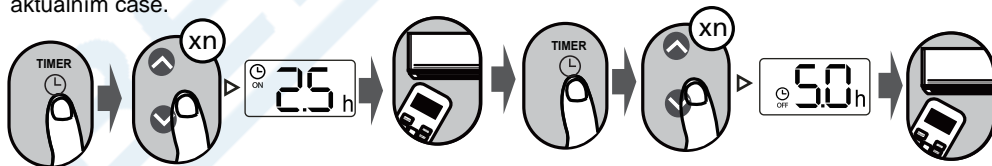


### Poznámka:

- Při nastavování TIMER ON nebo TIMER OFF se čas každým stisknutím zvýší o 30 minut, až do 10 hodin. Po 10 hodinách až do 24 hodin se bude zvyšovat v krocích po 1 hodině. (Například stisknutím 5krát získáte 2,5 h a stisknutím 10krát získáte 5 h.) Časovač se po 24 vrátí na 0,0.
- Zrušte kteroukoli funkci nastavením jejího časovače na 0,0h.

### Příklad zapnutí a vypnutí

Mějte na paměti, že časové úseky, které nastavíte pro obě funkce, se vztahují k hodinám po aktuálním čase.

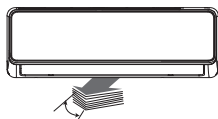


Příklad: Pokud je aktuální čas 13:00, pro nastavení časovače podle výše uvedených kroků se jednotka zapne za 2,5 hodiny v 15:30 a vypne se v 18:00.

## Použití ovladače - pokročilé funkce

### Pohyb lamel

Stiskněte Swing

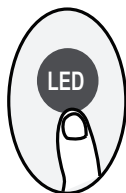


Horizontální žaluzie se po stisknutí tlačítka Swing automaticky nakloní nahoru a dolů. Dalším stisknutím zastavíte pohyb.



Podržte toto tlačítko stisknuté déle než 2 sekundy, aktivuje se funkce vertikálního natáčení lamel. (závisí na modelu)

### LED displej ovladače



Stiskněte tlačítko LED

Stisknutím tohoto tlačítka zapnete a vypnete displej na vnitřní jednotce.

**ECO/GEAR funkce**

Stisknutím tlačítka X-ECO vstoupíte do úsporného režimu v následujícím pořadí:

ECO → GEAR(75%) → GEAR(50%) → Poslední nastavení → ECO.....

Pozn.: Tato funkce je dostupná pouze v režimu chlazení (COOL)

**ECO provoz:**

V režimu chlazení stiskněte tlačítko, dálkový ovladač automaticky upraví teplotu na 24°C/75°F, rychlost ventilátoru na Auto pro úsporu energie (pouze když je nastavená teplota nižší než 24°C/75°F). Pokud je nastavená teplota vyšší než 24°C/75°F, stiskněte tlačítko ECO, rychlost ventilátoru se změní na Auto ale nastavená teplota zůstane nezměněna.

**Pozn.:**

Stisknutím tlačítka ECO nebo úpravou režimu nebo úpravou nastavené teploty na méně než 24°C/75°F zastavíte provoz ECO. Při provozu ECO by měla být nastavená teplota 24°C/75°F nebo vyšší, může to mít za následek nedostatečné chlazení. Pokud se cítíte nepříjemně, stačí znovu stisknout tlačítko ECO, abyste jej zastavili.

**GEAR provoz:**

Stisknutím tlačítka ECO/GEAR přejděte do režimu GEAR následujícím způsobem:

75 % (až 75 % spotřeby elektrické energie)



50 % (až 50 % spotřeby elektrické energie)



Poslední nastavení

Při provozu GEAR se na displeji dálkového ovladače bude střídat spotřeba elektrické energie a nastavená teplota.

## Ztišení

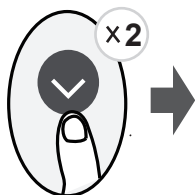


Stisknutím tlačítka Fan po dobu delší než 2 sekundy aktivujete/deaktivujete funkci Ztišení.

Kvůli nízkofrekvenčnímu provozu kompresoru může mít za následek nedostatečný chladicí a topný výkon. Stisknutí tlačítka ON/OFF, Mode, Sleep, Turbo nebo Clean během provozu zruší funkci ztišení.

## Funkce 8 °C

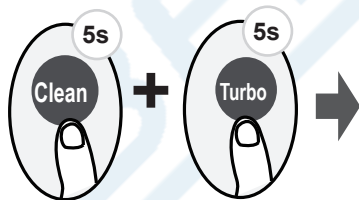
Stiskněte toto tlačítko 2x během jedné sekundy v režimu HEAT a nastavíte teplotu na 16°C/60°F nebo 20°C/68°F.



Jednotka bude pracovat při vysoké rychlosti ventilátoru (při zapnutém kompresoru) s teplotou automaticky nastavenou na 8°C/46°F.

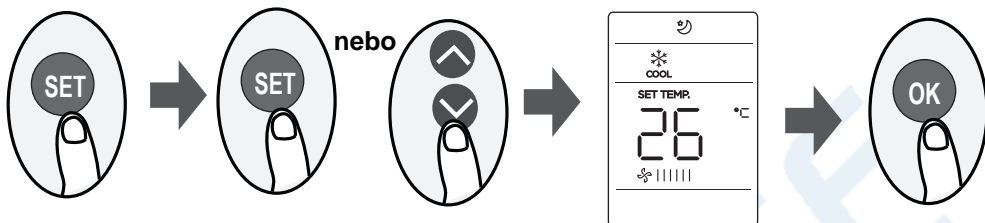
Stisknutím tlačítka On/Off, Sleep, Mode, Fan a Temp. tlačítko během provozu tuto funkci zruší

## Uzamčení



Stiskněte současně tlačítka Clean a Turbo na více než 5 sekund pro aktivaci funkce Lock. Všechna tlačítka nebudou reagovat, kromě opětovného stisknutí těchto dvou tlačítek na dvě sekundy pro deaktivaci uzamčení.

## Funkce SET



- Stisknutím tlačítka SET vstupte do nastavení funkce, stiskněte SET nebo TEMP  $\downarrow$  nebo  $\uparrow$  a vyberte požadovanou funkci. Vybraný symbol bude na displeji blikat, potvrďte stisknutím tlačítka OK.
- Chcete-li zrušit vybranou funkci, proveďte stejný postup jako výše.
- Stisknutím tlačítka SET můžete procházet provozními funkcemi následovně:  
Sleep (☺) → Follow Me (⊗) → AP mode (📶)

### Funkce Sleep (☺) :

Funkce SLEEP se používá ke snížení spotřeby energie během spánku (a nepotřebujete stejné nastavení teploty, abyste zůstali v pohodlí). Tuto funkci lze aktivovat pouze pomocí dálkového ovládání.

**Poznámka:** Funkce SLEEP není dostupná v režimu FAN nebo DRY

### FRESH (∅) :

Když je spuštěna funkce FRESH, generátor iontů se zapne a pomůže vyčistit vzduch v místnosti.

### Funkce Follow me (⊗) :

Funkce FOLLOW ME umožňuje dálkově ovladači měřit teplotu na aktuálním místě a posílat tento signál do klimatizace každé 3 minuty. Při použití režimů AUTO, COOL nebo HEAT umožní měření okolní teploty z dálkového ovladače (místo ze samotné vnitřní jednotky) klimatizaci optimalizovat teplotu kolem vás a zajistit maximální pohodlí.

**POZNÁMKA:** Stisknutím a podržením tlačítka Turbo po dobu sedmi sekund spustíte/zastavíte funkci paměť funkce Následuj mě.

- Pokud je aktivována funkce paměti, Zap se na obrazovce zobrazí na 3 sekundy.
- Pokud je funkce paměti zastavena, OF se na obrazovce zobrazí na 3 sekundy.
- Když je funkce paměti aktivována, stiskněte tlačítko ON/OFF, přepnete režim nebo výpadek napájení nezruší sledování funkce mě.

### Funkce AP (📶) :

Chcete-li provést konfiguraci bezdrátové sítě, vyberte režim AP. U některých jednotek nefunguje stisknutím tlačítka SET. Chcete-li vstoupit do režimu AP, nepřetržitě stiskněte tlačítko LED sedmkrát za 10 sekund.

**BEIJER REF**

**BEIJER REF**



**KLIMATIZAČNÍ JEDNOTKA  
DÁLKOVÝ OVLADAČ**

Inventor je součástí skupiny BEIJER REF

Distributor pro Českou republiku:

BEIJER REF Czech s.r.o.  
Obchodní 107  
251 01 Čestlice  
Tel: +420 379 302 111  
[www.beijerref.cz](http://www.beijerref.cz)  
[info@beijerref.cz](mailto:info@beijerref.cz)

Distributor pro Slovenskou republiku:

BEIJER REF Slovakia s.r.o.  
Krajná 29  
821 04 Bratislava  
Tel: +421 918 502 792  
[www.beijerref.sk](http://www.beijerref.sk)  
[info@beijerref.sk](mailto:info@beijerref.sk)